



# สถานการณ์ COVID-19 จังหวัดพังงา

วันที่ 17 มีนาคม 2565

ณ สำนักงานสาธารณสุขจังหวัดพังงา



# สถานการณ์ COVID-19 ทั่วโลก 223 ประเทศ 2 เขตบริหารพิเศษ 2 เรือสำราญ

MAIN

**Confirmed**  
**464,403,855**  
1,852,995

**Severe**  
**63,836**  
-718 ( 0.01%)

**Recovered**  
**396,413,943**  
1,462,192 (85.36%)

**Deaths**  
**6,081,244**  
5,563 ( 1.31%)

Weekly

**11,469,851**

**10,549,296**

**38,426**

#	PLACES	Total Cases	Cases in the last 7 days	Cases in the last 7 days/1M pop	Deaths in the last 7 days	Deaths in the last 7 days/1M pop	#	PLACES	Total Cases	Cases in the last 7 days	Cases in the last 7 days/1M pop	Deaths in the last 7 days	Deaths in the last 7 days/1M pop
1	S. Korea	8,250,592	2,417,146	47,077	1,612	31	11	Brazil	29,478,039	283,997	1,320	2,415	11
2	Germany	17,843,545	1,507,209	17,892	1,315	16	12	Australia	3,756,015	252,954	9,728	140	5
3	Vietnam	6,820,458	1,229,793	12,444	521	5	13	USA	81,289,602	213,646	639	6,605	20
4	France	23,758,447	524,385	8,004	840	13	14	Hong Kong	975,212	204,805	26,946	1,978	260
5	UK	19,911,155	487,422	7,116	766	11	15	Malaysia	3,900,433	189,234	5,722	602	18
6	Netherlands	7,327,235	415,125	24,136	102	6	16	Switzerland	3,192,119	181,797	20,748	39	4
7	Italy	13,563,466	403,198	6,685	957	16	17	Turkey	14,623,028	164,147	1,911	899	10
8	Japan	5,855,240	371,716	2,954	1,161	9	18	Thailand	3,276,098	161,769	2,308	480	7
9	Austria	3,283,855	311,208	34,222	176	19	19	Greece	2,708,610	147,107	14,232	364	35
10	Russia	17,449,438	309,369	2,118	4,232	29	20	New Zealand	438,477	132,111	26,411	43	9



# รายงานสถานการณ์ COVID-19 ในประเทศไทย

## ระลอกเดือนมกราคม 2565 ข้อมูลตั้งแต่วันที่ 1 ม.ค. - 17 มี.ค. 65

ผู้ป่วยรายใหม่วันนี้

ผู้ป่วยยืนยันสะสม

หายป่วยแล้ว

เสียชีวิต

**+25,456** ราย

**1,052,663** ราย

**+22,217** ราย

**+77** คน

ติดเชื้อ  
ในประเทศ

ติดเชื้อจาก  
ต่างประเทศ

ผู้ป่วยยืนยันสะสมตั้งแต่ปี 63

หายป่วยสะสม **858,475** ราย

เสียชีวิตสะสม

**2,297** คน 0.22%

**25,363** ราย

**39** ราย

**3,276,098** ราย

หายป่วยสะสมตั้งแต่ปี 63

**3,026,969** ราย

เสียชีวิตสะสมตั้งแต่ปี 63  
**23,995** คน 0.73%

จากเรือนจำ/  
ที่ต้องขัง

**54** ราย

ผู้รับวัคซีน

ผู้ป่วยรักษาอยู่

ประวัติเสี่ยง

ฉีดแล้ว **126,613,089** โดส  
ที่มา : MOPH-IC

**225,134**

ใน sw.

**65,207** ราย

sw.สนามและอื่นๆ

**159,927** ราย

ผู้ป่วยรายใหม่

จากระบบเฝ้าระวังและระบบบริการฯ

**24,889** ราย

ค้นหาผู้ติดเชื้อเชิงรุกในชุมชน

**474** ราย

จากเรือนจำ / ที่ต้องขัง

**54** ราย

ผู้ที่เดินทางจากต่างประเทศ

**39** ราย

**รวม 25,456 ราย**

ฉีดแล้ว



เข็มที่ 1



เข็มที่ 2



เข็มที่ 3  
ขึ้นไป

**+71,924** ราย

สะสม 54,590,565 ราย

**+19,323** ราย

สะสม 50,038,317 ราย

**+90,607** ราย

สะสม 21,984,207 ราย

ข้อมูล 28 ก.พ.2564 - 16 มี.ค. 2565

อาการหนัก **1,402** ราย  
(ใส่เครื่องช่วยหายใจ **504** ราย)



# จำนวนผู้ติดเชื้อโควิดในประเทศไทยรายใหม่ และสะสม ระลอกมกราคม 2565 วันที่ 1 ม.ค. – 17 มี.ค. 65

ที่	จังหวัด	1 ม.ค. – 10 มี.ค.	11-มี.ค.	12-มี.ค.	13-มี.ค.	14-มี.ค.	15-มี.ค.	16-มี.ค.	17-มี.ค.	รวม(ราย)
47	ยะลา	4,767	279	242	245	209	148	176	279	6,345
48	ตาก	5,038	165	157	113	174	123	187	148	6,105
49	สกลนคร	4,840	207	143	200	184	202	89	211	6,076
50	เลย	4,927	158	168	172	134	127	129	126	5,941
51	ดรง	4,736	222	233	143	161	91	90	209	5,885
52	เรือนจำและที่ต้งขัง	4,987	158	151	100	69	54	155	54	5,728
53	พังงา	5,040	95	97	95	92	94	94	99	5,706
54	สุโขทัย	4,649	169	134	126	112	125	159	190	5,664
55	นครนายก	4,567	95	184	151	19	19	133	111	5,279
56	ยโสธร	4,173	133	145	120	112	108	115	136	5,042
57	สตูล	3,403	194	191	190	188	186	298	295	4,945
58	หนองบัวลำภู	4,363	143	33	55	97	74	117	46	4,928
59	นราธิวาส	3,563	136	281	262	157	142	201	123	4,865
60	อ่างทอง	3,779	187	132	147	171	98	122	227	4,863
61	นครพนม	4,328	79	77	94	76	49	56	41	4,800
62	อุดรดิตร	4,227	47	51	49	43	34	103	65	4,619

Activate Windows  
Go to Settings to activate Windows.

หมายเหตุ \* ปรับข้อมูลจำนวนผู้ติดเชื้อ เฉพาะกลุ่มผู้ติดเชื้อภายในประเทศ ไม่รวมกลุ่มขนส่งสินค้า ยืนยันผลการติดเชื้อจากการสอบสวนโรคในระบบรายงาน ในช่วงต้นการระบาดระลอกใหม่ และไม่นับผู้ป่วยในสถานกักกัน



จำนวนผู้ป่วยยืนยันรายใหม่และสะสม เขตสุขภาพที่ 11  
วันที่ 1 มกราคม 2565 – 15 มีนาคม 2565

จังหวัด	จำนวนป่วย/ตาย							รวมป่วย	รวมตาย	อัตราป่วยตาย
	1 ม.ค. – 10 มี.ค.	11 มี.ค.	12 มี.ค.	13 มี.ค.	14 มี.ค.	15 มี.ค.	16 มี.ค.			
เขตสุขภาพที่ 11	102,324/239	2,554/14	2,811/13	2,580/11	2,484/9	2,703/12	3,045/8	118,501	306	0.28
ภูเก็ต	39,352/64	515/2	484/1	456/2	428/4	408	399/1	42,042		
- ในประเทศ	31,370/64	492/2	464/1	443/2	405/4	384	371/1	33,929		
- Phuket Sandbox	6,135	6	5	3	12	3	11	6,175	74	0.22
- AQ	8	0	0	0	0	0	0	8		
- Test & Go	1,839	17	15	10	11	21	17	1,930		
นครศรีฯ	29,611/39	1,148/6	1,438/9	1,273/2	1,241/2	1,440/3	1,688/1	37,839		
- ในประเทศ	29,610/39	1,148/6	1,438/9	1,273/2	1,241/2	1,440/3	1,688/1	37,838	62	0.16
- Test & Go	1	0	0	0	0	0	0	1		
สุราษฎร์ฯ	11,415/45	249/2	242	234/3	247	209/4	274/3	12,870		
- ในประเทศ	10,805/45	248/2	241	234/3	244	209/4	274/3	12,255		
- Samui Plus Model	222	1	0	0	3	0	0	226	57	0.47
- Test & Go	387	0	1	0	0	0	0	388		
- AQ	1	0	0	0	0	0	0	1		
ชุมพร	6,892/32	177/1	182	166	145	187/1	154/1	7,903	35	0.44
กระบี่	6,304/35	170/2	173/3	166/3	142/3	166/2	181/2	7,302		
- ในประเทศ	6,060/35	170/2	173/3	166/3	142/3	166/2	180/2	7,057		
- Krabi Sandbox	27	0	0	0	0	0	0	27	49	0.69
- Test & Go	216	0	0	0	0	0	1	217		
- AQ	1	0	0	0	0	0	0	1		
พังงา	5,419/20	99	96	93/1	96	96/2	99	5,998		
- ในประเทศ	5,142/20	97	95	92/1	94	94/2	99	5,713		
- Phang Nga Sandbox	107	2	1	1	0	1	0	112	24	0.42
- Test & Go	170	0	0	0	2	1	0	173		
ระนอง	3,331/4	196/1	196	192	185	197	250	4,547		
- ในประเทศ	3,298/4	196/1	194	191	185	196	247	4,507		
- Test & Go	9	0	0	1	0	0	0	10	5	0.11
- OQ	24	0	0	0	0	0	1	25		
- AQ	0	0	2	0	0	1	2	5		



# สถานการณ์โรคติดเชื้อ COVID-19 จังหวัดพังงา

ระลอกมกราคม 2565 ประจำวันที่ 16 มีนาคม 2565 สำนักงานสาธารณสุขจังหวัดพังงา

## ผู้ป่วยรายใหม่วันนี้

ในจังหวัด  
**+99**  
ราย

นักท่องเที่ยว Test and Go  
**+0**  
ราย

## ผู้ป่วยหายวันนี้

ในจังหวัด  
**+82**  
ราย

รับจากต่างจังหวัด  
**+0**  
ราย

ผู้ป่วยหายสะสม **5,525**

ในจังหวัด **5,514**

รับจากต่างจังหวัด **11**

## ผู้ป่วยกำลังรักษา

ในจังหวัด  
**479**  
ราย

รับจากต่างจังหวัด  
**0**  
ราย

รักษาที่ รพ.	กำลังรักษา
รพ.พังงา	44
รพ.ตะกั่วป่า	11
รพ.ท้ายเหมืองชัยพัฒนา	5
รพ.ตะกั่วทุ่ง	22
รพ.กระบี่ชัยพัฒนา	11
รพ.ทับปุด	10
รพ.กะปงชัยพัฒนา	11
รพ.เกาะยาวชัยพัฒนา	20
รพ.สนามอันดามัน	307
รพ.สนามทุ่งต่อเรือ ทับปุด	38
<b>รวม</b>	<b>479</b>

ผู้ป่วยยืนยันสะสม **6,028**

คนไทย **5,584** ราย

ต่างชาติ/ต่างสัญ **102** ราย

เรือนจำ **41** ราย

Test & Go **298** ราย

อัตราป่วยต่อแสนประชากร **2,247.33**

ต่อแสนประชากร

ผู้เสียชีวิตวันนี้  
**+0**  
ราย

เสียชีวิตสะสม **24 (0.40%)**

## จำนวนผู้ได้รับวัคซีน

ได้รับแล้ว **225,164**

ร้อยละ **89.09**

ข้อมูล 5 เม.ย. - 15 มี.ค. 65

**เข็มที่ 1**  
Sinovac / Sinopharm / Astra Zeneca / Pfizer  
**225,164**

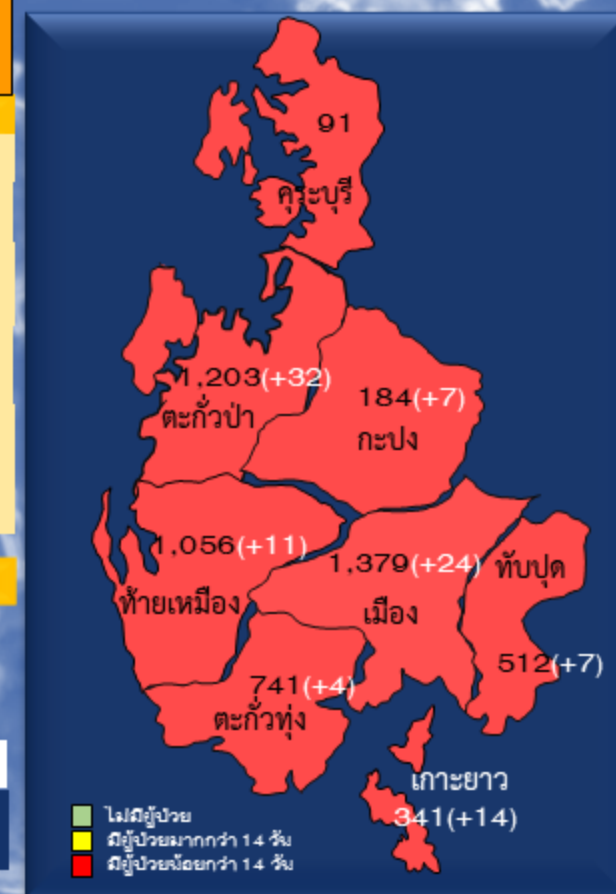
**เข็มที่ 2**  
Sinovac / Sinopharm / Astra Zeneca / Pfizer  
**212,835**

**Booster**  
Astra Zeneca / Pfizer  
**77,483**

**รวม 479**

ประเภทผู้ป่วยที่กำลังรักษา

Asymptomatic	421 ราย
Mild symptom	50 ราย
Pneumonia	8 ราย





## ผู้ป่วย COVID-19 เสียชีวิต จังหวัดพังงา ปี 2565

(N=24)

อำเภอ	รวม(ราย)	ลักษณะบุคคล-ปัจจัยเสี่ยง
กระบี่ (ช.80ปี)	1	<ul style="list-style-type: none"> <li>ชาย 15 ราย ( 62.5%) , หญิง 9 ราย (37.5%)</li> <li>ค่ามัธยฐานของอายุ 81 ปี ( 58-96 ปี)</li> </ul>
เมืองพังงา (ญ.96,80,82ปี ,ช.43 )	4	
ตะกั่วป่า (ช.52,80,88,85,76,83 ปี ญ.80,78,86,65 ปี)	10	<ul style="list-style-type: none"> <li>❖ อายุ 60 ปีขึ้นไป 21 ราย (86.36%) , น้อยกว่า 60 ปี 3 ราย (13.64%)</li> <li>❖ มีโรคเรื้อรัง 24 ราย (100%)</li> </ul>
ท้ายเหมือง (ญ.85 ปี)	1	❖ <b>ปัจจัยเสี่ยง-ประเด็นสำคัญ</b>
ตะกั่วทุ่ง (ช.85,82 ปี ,ญ.87 ปี)	3	<ul style="list-style-type: none"> <li>ความดันโลหิตสูง(11), หลอดเลือดสมอง(2), ปอดอุดกั้นเรื้อรัง(4) เบาหวาน(9), หัวใจ (5), ไชมัน (4), Alcoholism (1), ติดเตียง(5) ,หอบหืด(1) ,ผู้ป่วยรักษาแบบประคับประคอง(2) ,สำลักอาหาร(1), วัณโรคปอด (2) ไตวาย(1) ,SLE (1)</li> <li>● <b>ติดจากคนใกล้ชิด (100%)</b></li> </ul>
ทับปุด (ช.63,79 ปี)	2	
กะปง (ช. 58,79 ปี)	2	
เกาะยาว (ช.70ปี)	1	
รวม	24	<ul style="list-style-type: none"> <li>● วัคซีน COVID19 ไม่เคยฉีด(10) ได้รับ 1 เข็ม(1) 2 เข็ม(9) ได้รับ 3 เข็ม(2)</li> </ul>

รายที่ 23 หญิง อายุ 65 ปี อำเภอตะกั่วป่า รักษา 9 มีค.65 รพ.ตะกั่วป่า เสียชีวิต 14 มีค.65 รพ.ตะกั่วป่า โรคประจำตัว ความดันโลหิตสูง,ปอดอุดกั้นเรื้อรัง ได้รับวัคซีน Moderna 2 เข็ม

รายที่ 24 ชาย อายุ 83 ปี อำเภอตะกั่วป่า รักษา 11 มีค.65 รพ.ตะกั่วป่า เสียชีวิต 14 มีค.65 รพ.ตะกั่วป่า โรคประจำตัว ความดันโลหิตสูง,ปอดอุดกั้นเรื้อรัง,หัวใจ ปฏิเสธการรับวัคซีน

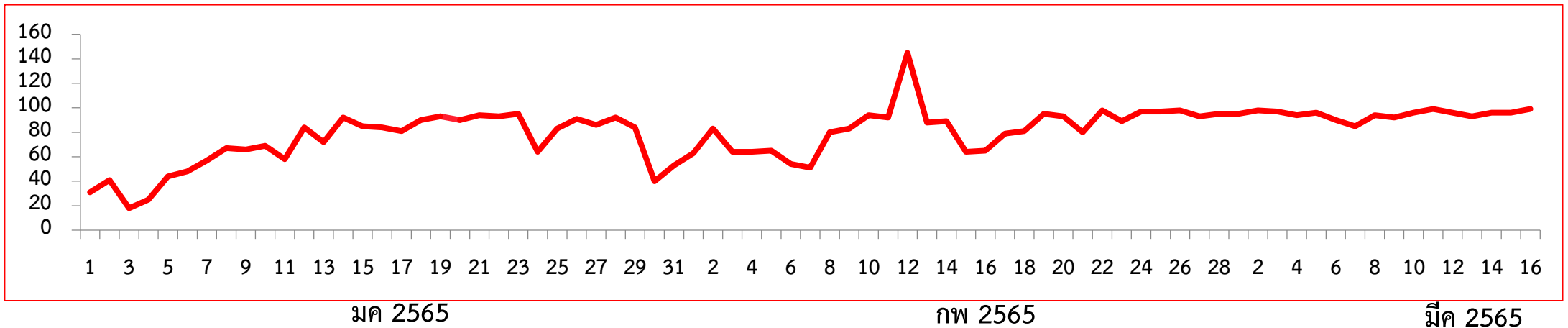
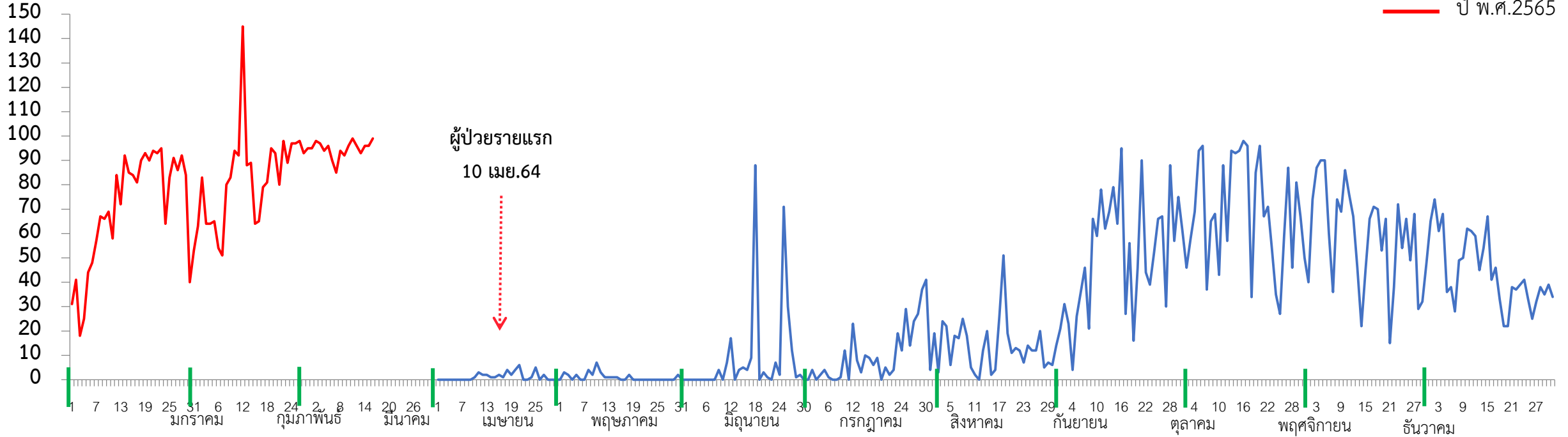


# ผู้ป่วยยืนยัน COVID-19 จังหวัดพังงา ปี พ.ศ.2564 และ ปี พ.ศ.2565 ( N 64=7,853,65=6,028)

จำนวน(ราย)

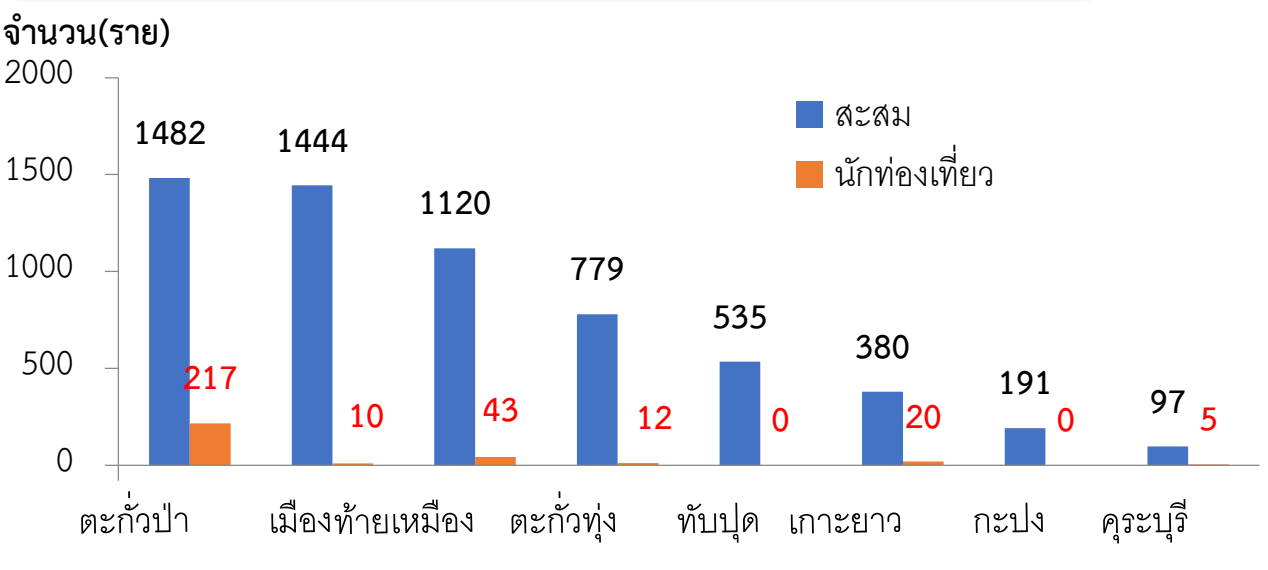
— ปี พ.ศ.2564

— ปี พ.ศ.2565

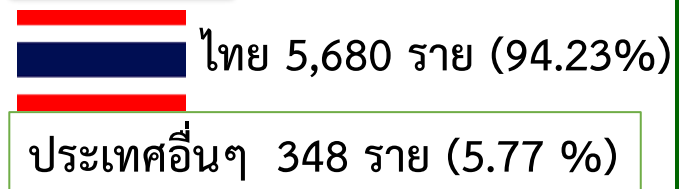




## จำนวนผู้ป่วยทั้งหมด / รับกลับบ้าน จำแนกรายอำเภอ

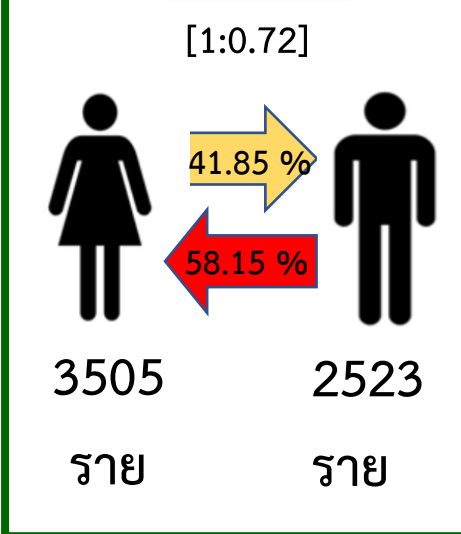


## สัญชาติ



สวีเดน 43 / เยอรมัน 70 / สวิส 20 / อิสราเอล 9 / อังกฤษ 23 / เดนมาร์ก 37 / ออสเตรเลีย 8 / ฟินแลนด์ 6 / ฟิลิปปินส์ 4 / พม่า 39 / อเมริกา 6 / ฝรั่งเศส 18 / ออสเตรีย 9 / มองโกเลีย 2 / นอร์เว 4 / เบลเยียม 3 / โครเอเชีย 1 / รัสเซีย 15 / สโลวาเกีย 2 / อิตาลี 3 / อินเดีย 4 / ลิทัวเนีย 2 / เนเธอร์แลนด์ 6 / ลาว 3 / ศรีลังกา 1 / โรมานี 2 / ยูเครน 2 / ไอร์แลนด์ 1 / สเปน 2 / กัมพูชา 1 / กรีซ 1 / เกาหลี 1

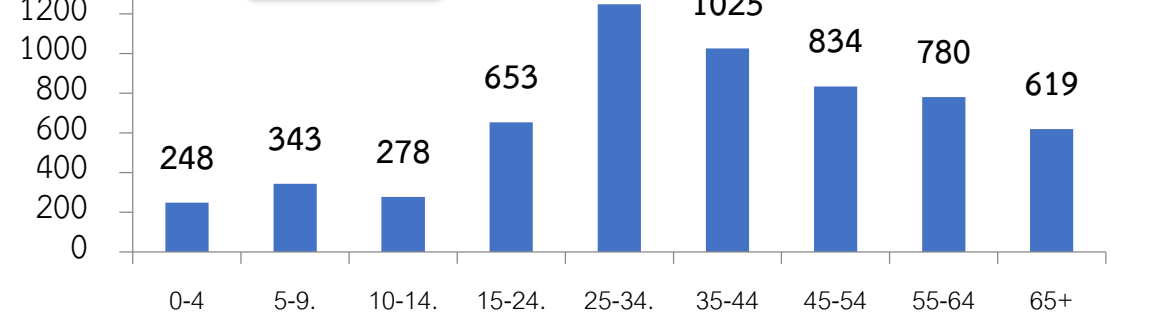
## เพศ



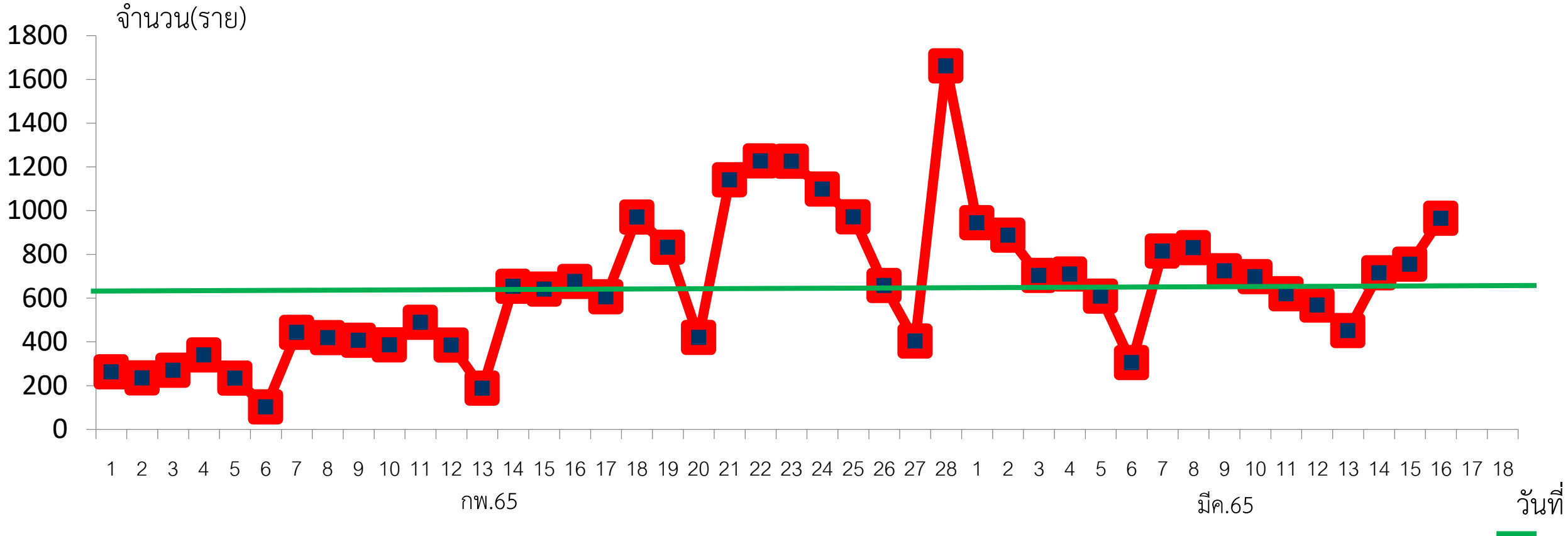
## อัตราป่วย/แสนปชก. อัตราป่วย จำแนกรายอำเภอ (ติดเชื่อในจังหวัด)



## จำนวน(ราย) อายุ



# จำนวนผู้ติดเชื้อ COVID-19 จังหวัดพังงา ปี 2565 วันที่ 1กพ.-16 มีค.2565 (ผู้ป่วยยืนยัน+ผู้ป่วยเข้าข่าย)



	กพ.65	1	2	3	4	5	6	7	8	9	10	11	12	13	14	15	16	17	18	19	20	รวม มีค.65	รวม	อัตราร้อย	MED
<b>จังหวัดพังงา</b>	<b>17,324</b>	<b>944</b>	<b>887</b>	<b>703</b>	<b>709</b>	<b>608</b>	<b>304</b>	<b>814</b>	<b>830</b>	<b>724</b>	<b>697</b>	<b>619</b>	<b>567</b>	<b>451</b>	<b>715</b>	<b>754</b>	<b>964</b>					<b>11,290</b>	<b>28,614</b>	<b>10,676.23</b>	<b>640</b>
ผู้ป่วยยืนยัน	3,530	247	208	202	211	182	90	87	215	150	145	130	158	144	121	200	241					2,731	6,261		
ผู้ป่วยเข้าข่าย	13,650	697	679	501	498	426	214	727	615	554	552	489	409	307	594	554	723					8,539	22,189		



# สรุปการให้บริการวัคซีน จังหวัดพิจิตร

**เป้าหมาย**  
**252,737 คน**

เข็มที่ 1	225,356	ร้อยละ 89.17
เข็มที่ 2	212,885	ร้อยละ 84.23
เข็มที่ 3	77,917	ร้อยละ 36.60

**3 อ.ตะกั่วป่า**

เข็มที่2	47,577	
เข็มที่3	18,229	ร้อยละ 38.31

**4 อ.ท้ายเหมือง**

เข็มที่2	35,558	
เข็มที่3	12,915	ร้อยละ 36.32

**7 อ.ตะกั่วทุ่ง**

เข็มที่2	29,064	
เข็มที่3	9,712	ร้อยละ 33.42

**1 อ.เกาะยาว**

เข็มที่2	12,026	
เข็มที่3	5,806	ร้อยละ 48.28



**6 อ.กระบุรี**

เข็มที่2	23,356	
เข็มที่3	8,148	ร้อยละ 34.89

**5 อ.กะปง**

เข็มที่2	11,189	
เข็มที่3	4,060	ร้อยละ 36.29

**2 อ.เมือง**

เข็มที่2	38,067	
เข็มที่3	14,917	ร้อยละ 39.19

**8 อ.ทับปุด**

เข็มที่2	16,048	
เข็มที่3	4,130	ร้อยละ 25.74



## จำนวน และร้อยละการฉีด booster เข็ม 3 จังหวัดพังงา ณ วันที่ 16 มีนาคม 2565

อำเภอ	เป้าหมายฉีดเข็ม 3 (เข็ม 2 ทุกวัคซีน)	booster 3 สะสม		booster 3 ( 14/03/65 - 16/03/65)		จำนวนวัคซีนคงคลัง	
		จำนวน	ร้อยละ	จำนวน	ร้อยละ	Astra	Pfizer
เมือง	38,067	14,917	39.19	250	1.68	0	78
ท้ายเหมือง	35,558	12,915	36.32	325	2.52	2,220	300
ตะกั่วป่า	47,577	18,229	38.31	141	0.77	3,010	252
ตะกั่วทุ่ง	29,064	9,712	33.42	1	0.01	1,020	402
ทับปุด	16,048	4,130	25.74	0	0.00	190	360
คุระบุรี	23,356	8,148	34.89	133	1.63	1,710	402
กะปง	11,189	4,060	36.29	0	0.00	470	252
เกาะยาว	12,026	5,806	48.28	0	0.00	0	102
รวม	212,885	77,917	36.60	850	1.09	8,620	2,148



อำเภอ	กลุ่ม 608 ฉีดเข็ม 2 แล้ว (ณ 30 พย. 2564)	booster เข็ม 3 สะสม		booster 3 ( 14/03/65 - 16/03/65 )	
		จำนวน	ร้อยละ	จำนวน	ร้อยละ
เมือง	8,204	3,819	46.55	73	1.91
ท้ายเหมือง	8,733	3,761	43.07	136	3.62
ตะกั่วป่า	10,513	4,539	43.18	48	1.06
ตะกั่วทุ่ง	7,965	3,347	42.02	1	0.03
ทับปุด	3,761	1,156	30.74	0	0.00
คุระบุรี	4,685	1,633	34.86	12	0.73
กะปง	3,066	1,473	48.04	0	0.00
เกาะยาว	2,909	1,160	39.88	0	0.00
รวม	49,836	20,888	41.91	270	1.29



## ➤ อำเภอเมือง

ให้บริการ ณ บริษัทศรีโรจน์ฟู้ด จำกัด หมู่ที่ 1 ตำบลตากแดด และ กระทะทอง กอล์ฟ รีสอร์ท แลนด์ สปา หมู่ที่ 4 ตำบลทุ่งคาโงก

## ➤ อำเภอท้ายเหมือง

ให้บริการในรพ.สต. 5 แห่ง (ทุ่งมะพร้าว/นาเตย/บางทอง/ลำภี/ลำแก่น)

## ➤ อำเภอตะกั่วทุ่ง

ให้บริการในรพ.สต. 5 แห่ง (กระโสม/คลองเคียน/บ้านทองหลาง/กะไหล/กระโสม/ถ้ำ)



# “ฟังกงาเราช่วยกัน”

## ปฏิบัติตามมาตรการ VUCA โดยเคร่งครัด



นายจำเริญ ทิพญพงศ์ธาดา  
ผู้ว่าราชการจังหวัดฟังกงา

# V

## Vaccine

ฉีดครบ ลดป่วยหนัก

# U

## Universal Prevention

ป้องกันตัวเองตลอดเวลาห่างไกลจากโควิด

# C

## COVID Free Setting

สถานที่บริการพร้อม ผู้ให้บริการฉีดวัคซีนครบ  
ตรวจ ATK ทุกสัปดาห์

# A

## ATK (Antigen test kit)

พร้อมตรวจสอบเมื่อใกล้ชิดคนติดเชื้อ  
หรือมีอาการ ทางเดินหายใจ

# ป้องกันการแพร่ระบาดของโรคโควิด - 19 : (Omicron)